



## **SEZIONE 2**

### **Organizzazione dell'apparato d'emergenza**

#### **INCARICHI, STRUTTURAZIONE INTERNA E INTEROPERABILITÀ**

L'ELENCO DI SEGUITO RIPORTATO SUGGERISCE COME POPOLARE LA PRESENTE SEZIONE. NESSUN ELEMENTO RISULTA OBBLIGATORIO.

**SCHEDA ORG 1 - Introduzione**

**SCHEDA ORG 2 – Gruppo di valutazione**

**SCHEDA ORG 3 (collegata alla Scheda ORG 2) – Operatore/i tecnico-scientifico/i esperto per rischi specifici**

**SCHEDA ORG 4 – Funzioni di Supporto (FUSU)**

**SCHEDA ORG 5 - Forze a disposizione in pronta reperibilità**

**SCHEDA ORG 6 - Associazioni di volontariato**

**SCHEDA ORG 7 - Altre strutture operative della Protezione civile**

**SCHEDA ORG 8 - Operatori**

**SCHEDA ORG 9 - Articolazione del sistema di comando e controllo - Centro Operativo Comunale (COC)**

**SCHEDA ORG 10 - Situazioni ed emergenze per i quali si ritiene obbligatoria l'attivazione del COC**

**SCHEDA ORG 11 - Classificazione dell'emergenza, in funzione della gravità della situazione, in atto o prevista**

**SCHEDA ORG 12 – Interazioni con il Dipartimento di Protezione civile della Provincia autonoma di Trento**

**SCHEDA ORG 13 - Operatività comunale e collaborazione allo svolgimento delle funzioni, dei compiti e delle attività di competenza della Provincia/Dipartimento di Protezione civile**



## **SCHEDA ORG 1 – INTRODUZIONE – VERSIONE MESE luglio ANNO 2014**

L'organizzazione dell'apparato d'emergenza è stata definita con la massima precisione possibile al fine di rendere evidente il contesto organizzativo di riferimento nel quale ogni forza operante dovrà eseguire i compiti a lei affidati in sinergia con tutte le altre.

### Forze ed organismi a disposizione e relativi compiti di massima

#### **SINDACO**

Il Sindaco è l'Autorità di Protezione civile comunale (art. 15, comma 3, L. 225/92) e l.p. 01 luglio 2011 n° 9, art. 35, c.1.

Il Sindaco garantisce:

- anche tramite un sistema di allertamento interno alla sua struttura comunale, la pronta reperibilità personale, così come quella del suo delegato signor. Rinaldo Stroppa nonché della struttura creata in seguito alla redazione ed all'approvazione del PPCC.;
- la costante operatività ed aggiornamento della struttura (funzioni di supporto);
- la disponibilità di base dei materiali/mezzi (funzioni di supporto);

Il Sindaco ha il compito di comandare e coordinare qualsiasi intervento atto a garantire la pubblica incolumità sul territorio del proprio Comune. Nella gestione delle emergenze d'interesse locale, anche a carattere sovracomunale, nulla è innovato in ordine all'esercizio dei suoi poteri contingibili e urgenti.

L'attività di comando e coordinamento è delegata (o condivisa), tramite atto amministrativo comunale n° 16432 del 01/09/2014, al signor. Rinaldo Stroppa competente in materia di Protezione civile. La responsabilità rimane in ogni caso in capo al Sindaco.

Per le finalità del presente piano, sono adottate le seguenti abbreviazioni:

- APSS : Azienda provinciale per i Servizi sanitari;
- CFP : Corpo Forestale della Provincia autonoma di Trento;
- COC : Centro di coordinamento comunale;
- COS : Centro di coordinamento sovra comunale;
- CPVVF : Corpo permanente dei vigili del fuoco
- CTP : Carta tecnica provinciale
- CUE : Centrale unica emergenza;
- DPCTN : Dipartimento Protezione civile della Provincia autonoma di Trento;
- FUSU : Funzione di supporto;
- FVVF : Federazione Corpi Vigili del Fuoco Volontari
- GdV : Gruppo di valutazione
- GIS : Sistema informativo territoriale
- H24 : tutta la durata di un giorno ed una notte (24 ore)
- LP : legge provinciale
- MSDP : Manuale per il servizio di piena
- PAT : Provincia autonoma di Trento;
- PEC : Piano di emergenza comunale
- PC : Protezione civile
- PGUAP : Piano generale per l'utilizzo delle acque pubbliche



- PMA : Posto medico avanzato;
- PPC : Piano di Protezione civile;
- PPCC : Piano di Protezione civile comunale;
- PPCP : Piano di Protezione civile provinciale;
- PPCS : Piano di Protezione civile sovra comunale;
- SAP : Sistema di allerta provinciale
- SAR : ricerca e soccorso (search and rescue)
- SIAT : Sistema informativo ambiente e territorio
- SOC : Sala operativa comunale;
- SOP : Sala operativa provinciale;
- UTC : Ufficio Tecnico comunale;
- UVVF : Unione distrettuale dei Corpi dei Vigili del fuoco Volontari
- VVF : Vigili del fuoco
- VVFFV : Vigili del fuoco Volontari

### **GRUPPO DI VALUTAZIONE (GDV)**

Personale di supporto tecnico-decisionale e di consulenza al Sindaco: il gruppo risulta costituito da alcuni componenti ritenuti imprescindibili ed eventualmente può essere integrato da tecnici esperti nelle varie tipologie di rischio. Tutti i componenti sono o verranno nominati con idoneo provvedimento e risultano residenti, ovvero lavorano, nel territorio del Comune o in zone limitrofe garantendo comunque la propria pronta reperibilità.

**La partecipazione al Gruppo di sostituti/delegati è possibile ma solo con l'assenso del Sindaco.**

### **LE FUNZIONI DI SUPPORTO (FUSU)**

Al fine di poter organizzare i soccorsi alla popolazione colpita dall'evento, il Sindaco, qualora ritenuto necessario, può attivare le funzioni di supporto (*FUSU*), che disciplinano ogni macroattività di *PC*.

L'elenco delle *FUSU*, indicativamente riportate di seguito, può essere ampliato, in relazione alla realtà locale ed all'emergenza da affrontare.

- F1. Tecnica e di pianificazione;  
Referente consigliato: funzionario dell'*UTC*.  
Svolge supporto al Sindaco per l'attivazione delle diverse fasi previste nel *PPCC*, nonché per l'analisi dell'evento accaduto e del rischio ad esso connesso. Aggiorna le cartografie sulla base dei danni e degli interventi sul territorio, anche a seguito delle informazioni ricevute dalle altre *FUSU*.
- F2. Sanità, assistenza sociale e veterinaria.  
Referente consigliato: funzionario del Servizio Sanitario di stanza sul territorio comunale.  
Coordina le attività afferenti il settore sanitario, anche censendo la popolazione soggetta a verifiche sanitarie, nonché provvedendo alla loro logistica. Cura l'assistenza sanitaria e psicologica, nonché quella attinenti al patrimonio zootecnico.
- F3. Volontariato.  
Referente consigliato: un coordinatore delle Associazioni di Volontariato locale.  
Coordina le attività riguardanti il Volontariato, con particolare attenzione alle risorse umane, di mezzi e materiali ad esso afferenti; redige un quadro delle risorse (uomini e



professionalità, mezzi e materiali), al fine di supportare le operazioni di soccorso ed assistenza.

- F4. Materiali e mezzi.  
Referente consigliato: funzionario tecnico / amministrativo del Comune.  
Provvede al censimento di mezzi e materiali impiegati nell'evento, alla verifica presso il *DPCTN* di eventuali mezzi e materiali necessari. La Funzione provvede alla messa a disposizione delle risorse disponibili sulla base delle richieste avanzate dalle altre *FUSU*.
- F5. Viabilità e servizi essenziali.  
Referente consigliato: funzionario dell'*UTC*.  
Provvede al coordinamento delle attività di trasporto, circolazione e viabilità a seguito della raccolta e dell'analisi delle informazioni necessarie. Predispone il posizionamento degli uomini e dei mezzi presso i luoghi critici viabilistici, a seguito dell'evoluzione dello scenario, individuando, se necessario, percorsi di viabilità alternativa. Provvede inoltre al coordinamento delle attività volte a garantire il pronto intervento ed il ripristino della fornitura dei servizi essenziali.
- F6. Telecomunicazioni.  
Referente consigliato: funzionario dell'*UTC*.  
Provvede alla verifica dell'efficienza della rete di comunicazione con particolare riguardo alla rete provinciale TETRA. Garantisce la comunicazione in emergenza anche attraverso l'organizzazione di una rete di telecomunicazioni alternativa non vulnerabile.
- F7. Censimento danni a persone e cose;  
Referente consigliato: funzionario dell'*UTC*.  
Provvede al coordinamento delle attività di rilevazione, quantificazione e stima dei danni conseguenti all'evento al fine di predisporre il quadro delle necessità.
- F8. Assistenza alla popolazione;  
Referente consigliato : funzionario amministrativo del Comune.  
Provvede al coordinamento delle attività finalizzate a garantire l'assistenza alla popolazione evacuata, agevolando la popolazione nell'acquisizione di livelli di certezza relativi alla propria collocazione alternativa, alle esigenze sanitarie di base, al sostegno psicologico, alla continuità didattica ecc..
- F9. Coordinamento con *DPCTN* e altri centri operativi;  
Referente consigliato : funzionario amministrativo del Comune.  
Mantiene i contatti con il *DPCTN* e la *CUE* in merito all'evoluzione dell'evento ed alle attività in essere.

In ragione dei rischi esistenti sul territorio e del numero di abitanti, nonché della propria organizzazione comunale, il Sindaco ha facoltà di decidere quali *FUSU* attivare, ovvero accorpate secondo il criterio di omogeneità delle materie.

Dovranno essere individuati locali attrezzati al fine di accogliere, in fase di emergenza, le varie funzioni di supporto stabilite nel *PPCC*.

### **IL SISTEMA DI ALLERTAMENTO COMUNALE**

L'Amministrazione comunale istituisce un servizio di reperibilità interna provvedendo a impostare, *H24*, il servizio di allertamento / allarme. Il reperibile, dovrà accertare la gravità



della situazione, in atto o prevista al fine di poter correttamente avviare la catena di comando, secondo quanto indicato nel *PPCC* ovvero di verificare, specie nelle prime fasi dell'emergenza, che tutti i soggetti preposti siano già stati allertati.

Le fonti di allertamento possono essere:

- la *CUE*;
- il Comune;
- le Autorità di Pubblica Sicurezza;
- i cittadini, le aziende ed il Volontariato locale.

Nel caso di allertamento da fonti comunali, al verificarsi o nell'imminenza di un'emergenza d'interesse comunale, il Sindaco, darà immediata comunicazione della situazione alla *CUE* che dovrà essere mantenuta costantemente informata circa l'evoluzione dell'evento e dei soccorsi, fino alla conclusione dell'emergenza.

Le procedure ed i criteri di allertamento per le emergenze previste e codificate nei piani di protezione civile comunali si armonizzeranno con quelle previste nei piani di allertamento di cui all'art. 23, comma 3, della *LP* n. 9/2011.

### **CORPO LOCALE VIGILI DEL FUOCO VOLONTARI (VVFV)**

Il Comandante del Corpo *VVFV* competente per territorio supporta il Sindaco per le valutazioni tecniche dell'evento, delle criticità, dei danni attuali e potenziali, per la definizione, la programmazione e il coordinamento delle attività e degli interventi necessari per fronteggiare l'emergenza, compresi il presidio territoriale e il controllo dell'evoluzione della situazione.

Se nel medesimo Comune sono istituiti più corpi volontari con diversa competenza territoriale il Sindaco può affidare i compiti di supporto a un solo Comandante, con riferimento all'intero territorio comunale.

### **ASSOCIAZIONI DI VOLONTARIATO**

Possono fornire supporto nelle aree:

- assistenziale
- soccorso
- ricerca
- comunicazione
- sussistenza e supporto logistico.

Quando il Comune, per la gestione dell'emergenza, si avvale delle organizzazioni di volontariato convenzionate con la Provincia, secondo quanto previsto dalle convenzioni disciplinate dall'articolo 50 della *LP* n. 9/2011, i responsabili delle loro articolazioni locali presenti sul territorio supportano il Sindaco nell'individuazione, programmazione e organizzazione degli specifici interventi specialistici a esse affidati.

Attualmente le Associazioni convenzionate risultano essere:

#### a) Croce Rossa Italiana

Compiti:

- svolge le attività di emergenza sanitaria, di pronto soccorso e di trasporto infermi anche negli interventi di protezione civile in seguito a calamità o disastri;
- organizza simulazioni, anche pubbliche, riferite alle tecniche di intervento sanitario

#### b) Soccorso Alpino



Compiti:

- opera per il soccorso degli infortunati, dei pericolanti ed il recupero dei caduti sul territorio montano, nell'ambiente ipogeo e nelle zone impervie;
- svolge il servizio dei Tecnici elisoccorritori;
- svolge il servizio di guardia attiva anche con riferimento alle Unità cinofile da valanga per il periodo invernale.

c) Nu.Vol.A. - A.N.A.

Compiti:

- svolge le attività di gestione dei campi di accoglienza con particolare riguardo al vettovagliamento.

### **ALTRE STRUTTURE DELLA PROTEZIONE CIVILE**

Oltre a quelle precedentemente citate sono strutture operative della protezione civile:

- il *DPCTN* e le sue Strutture organizzative;
- il Corpo permanente dei vigili del fuoco della Provincia autonoma di Trento (*CPVVF*);
- la Federazione provinciale dei Corpi dei Vigili del fuoco volontari (*FVVF*) e le Unioni distrettuali (*UVVF*);
- il Corpo Forestale della Provincia autonoma di Trento (*CFP*);
- l'Azienda provinciale per i servizi sanitari (*APSS*);
- le Strutture organizzative locali di protezione civile, la Polizia locale, le Commissioni locali valanghe ed i custodi forestali.

### **SCHEDA ORG 9 - Articolazione del sistema di comando e controllo - Centro Operativo Comunale (COC)**

#### **VERSIONE MESE luglio ANNO 2014**

Il Sindaco può convocare il *COC* per il supporto nelle decisioni in emergenza e nel coordinamento degli interventi. Per garantire il coordinamento con la *PAT* e lo Stato, al *COC* sono invitati a partecipare i rappresentanti del *DPCTN* e delle forze dell'ordine statali che operano a livello locale.

Il *COC*, presieduto dal Sindaco o comunque sotto la sua diretta responsabilità, provvede alla piena attuazione di quanto previsto nel *PPCC*, per la messa in sicurezza, l'assistenza e l'informazione della popolazione.



Nei casi d'emergenza diffusa, sull'intero o su vaste porzioni del territorio provinciale, mette in pratica le disposizioni impartite dal Dirigente Generale del *DPCTN* ed emanate dal Sala operativa provinciale (*SOP*) con cui deve mantenere un costante contatto.

Deve essere collocato in luogo sicuro e dotato di tutte le attrezzature che possono essere necessarie durante l'emergenza.

Occorre garantire l'accessibilità, la presenza continua d'energia elettrica (anche tramite generatore) ed un efficiente sistema di telecomunicazione (linee telefoniche, fax, radio VVF, radio amatori, computer con collegamento ad Internet su cui sono installati i dati del piano inseriti in tempo di pace, telefonia mobile ecc). Presso il *COC* deve essere d'immediata consultazione il *PPCC*.

Il *COC* è di norma coincidente con la Sala Operativa Comunale (*SOC*).



<b>COC 1</b>
Caserma Corpo Vigili del Fuoco Volontari di Borgo Valsugana – c/o Centro Protezione Civile - via Giuseppe Gozzer, n. 39 - 38051 - Borgo Valsugana – TN Tel: 0461/753015 Fax: 0461/756542 Email: <a href="mailto:comandante@vfv-borgovalsugana.it">comandante@vfv-borgovalsugana.it</a> Email servizio: <a href="mailto:info@vfv-borgovalsugana.it">info@vfv-borgovalsugana.it</a> Web: <a href="http://www.vfv-borgovalsugana.it">www.vfv-borgovalsugana.it</a>
<b>SALA DECISIONI</b> Ufficio del Sindaco c/o Caserma Corpo Vigili del Fuoco Volontari di Borgo Valsugana – c/o Centro Protezione Civile - via Giuseppe Gozzer, n. 39 - 38051 - Borgo Valsugana – TN
<b>GRUPPO DI VALUTAZIONE</b> Ufficio al piano terra c/o Caserma Corpo Vigili del Fuoco Volontari di Borgo Valsugana – c/o Centro Protezione Civile - via Giuseppe Gozzer, n. 39 - 38051 - Borgo Valsugana – TN
<b>SALA RIUNIONI C/O Caserma Corpo Vigili del Fuoco Volontari di Borgo Valsugana – c/o Centro Protezione Civile - via Giuseppe Gozzer, n. 39 - 38051 - Borgo Valsugana – TN</b>





### Altre indicazioni utili

Edificio coperto da un Generatore di corrente alla rete
PMA centro sportivo le Valli e area industriale in via Puisle
Servizi igienici – Vedi indicazioni sui piani
Sicurezza interna – Vedi tabelle evacuazione sui piani
Locale idoneo Servizio Mensa (cucina) – Piano 1
Locale idoneo Servizio Mensa (consumo) – Piano 1
Pernottamento per presidio e custodia - Piano 1
Materiale di cancelleria Magazzino – Piano -1
Stampanti e fax – vedi indicazioni in loco
Posti auto disponibili in zona: n° 70 su area esterna e interna al polo protezione civile n° 100 via Gozzer c/o il parcheggio adiacente il polo di protezione civile
L'edificio risponde all'ordinanza O.P.C.M. 3274 in materia sismica.



In sub-ordine viene stabilito che un **COC alternativo** possa essere insediato presso

<b>COC 2</b>
Municipio Indirizzo Piazza Degasperì, 20 38051 Borgo Valsugana Telefono centralino 0461/758700 Fax 0461/758787 www.comune.borgo-valsugana.tn.it comuneborgovalsugana.tn@cert.legalmail.it <a href="mailto:comune@comune.borgo-valsugana.tn.it">comune@comune.borgo-valsugana.tn.it</a>
LE VARIE FUNZIONI VERRANNO DESTINATE NELLE SALETTE USO UFFICIO POSTE AL PIANO PRIMO ED AL SECONDO PIANO

#### **Altre indicazioni utili**

Edificio non allacciato a Generatore di corrente – Servizi
PMA centro sportivo le Valli e area industriale in via Puisle
Sicurezza interna – Vedi tabelle evacuazione sui piani
Pernottamento per presidio e custodia Stanza Piano primo e secondo
Materiale di cancelleria Ufficio Piano secondo
Stampanti e fax – vedi indicazioni in loco
Posti auto disponibili in zona: n° 57 (retro municipio)



## **COC “TERREMOTO”**

**Specie in caso di evento sismico si prevede che il COC sia allestito in forma di tendopoli in area sicura e lontana da edifici e strutture presso il centro sportivo di via Gozzer, (area da perfezionare con gli allacci alle principali reti).**

**In caso si disponga di edifici terzi antisismici utilizzare gli stessi previa adeguate verifiche.**



**SCHEDA ORG 9 – Sistema di allertamento comunale, modello di intervento e operatività**  
**VERSIONE MESE luglio ANNO 2014**

Il sistema di allertamento è la base del PPCC. Ogni difetto o ritardo di comunicazione, specie nelle prime fasi dell'emergenza, costituisce un serio impedimento al corretto adempimento a tutte quelle funzioni di soccorso immediato che creano, nei casi più gravi, i presupposti per salvare o perdere vite umane.

In questa sezione vengono descritte le procedure adottate dall'amministrazione comunale per i fini preposti.

L'Amministrazione comunale ha istituito il servizio di pronta reperibilità interna provvedendo a impostare, 24 ore su 24, il servizio di allertamento/allarme.

**Il reperibile dovrà ben ricordare e gestire anche gli aspetti sotto elencati:**

- le fonti di allertamento possono essere:
  - la Centrale unica di emergenza della Provincia Autonoma di Trento;
  - (per i Comuni di confine) le Centrali di allarme delle Regioni/Province confinanti con la Provincia Autonoma di Trento;
  - le Autorità di Pubblica Sicurezza;
  - i cittadini, le aziende ed il volontariato locale (previa adeguata verifica).
- nel caso di allertamento da fonti “**interne**”, al verificarsi o nell'imminenza di un'emergenza d'interesse comunale, il Sindaco o suo delegato, darà immediata comunicazione della situazione alla centrale unica di emergenza che dovrà essere mantenuta costantemente informata circa l'evoluzione dell'evento e dei soccorsi, fino alla conclusione dell'emergenza;
- all'atto del contatto esterno, il preposto, dovrà preminentemente accertare la gravità della situazione, in atto o prevista al fine di poter correttamente avviare la catena di comando prevista;
- **il preposto dovrà quindi provvedere a seguire, nell'ordine indicato le procedure di cui alle pagine seguenti.**

LE PROCEDURE ED I CRITERI DI ALLERTAMENTO PER LE EMERGENZE PREVISTE E CODIFICATE NEL PRESENTE PIANO DI PROTEZIONE CIVILE COMUNALE SI ARMONIZZERANNO CON QUELLE PREVISTE NEI PIANI DI ALLERTAMENTO DI CUI ALL'ART. 23, COMMA 3 DELLA L.P. 9/2011.

**PROCEDURA D'ALLERTAMENTO DA SEGUIRE:**



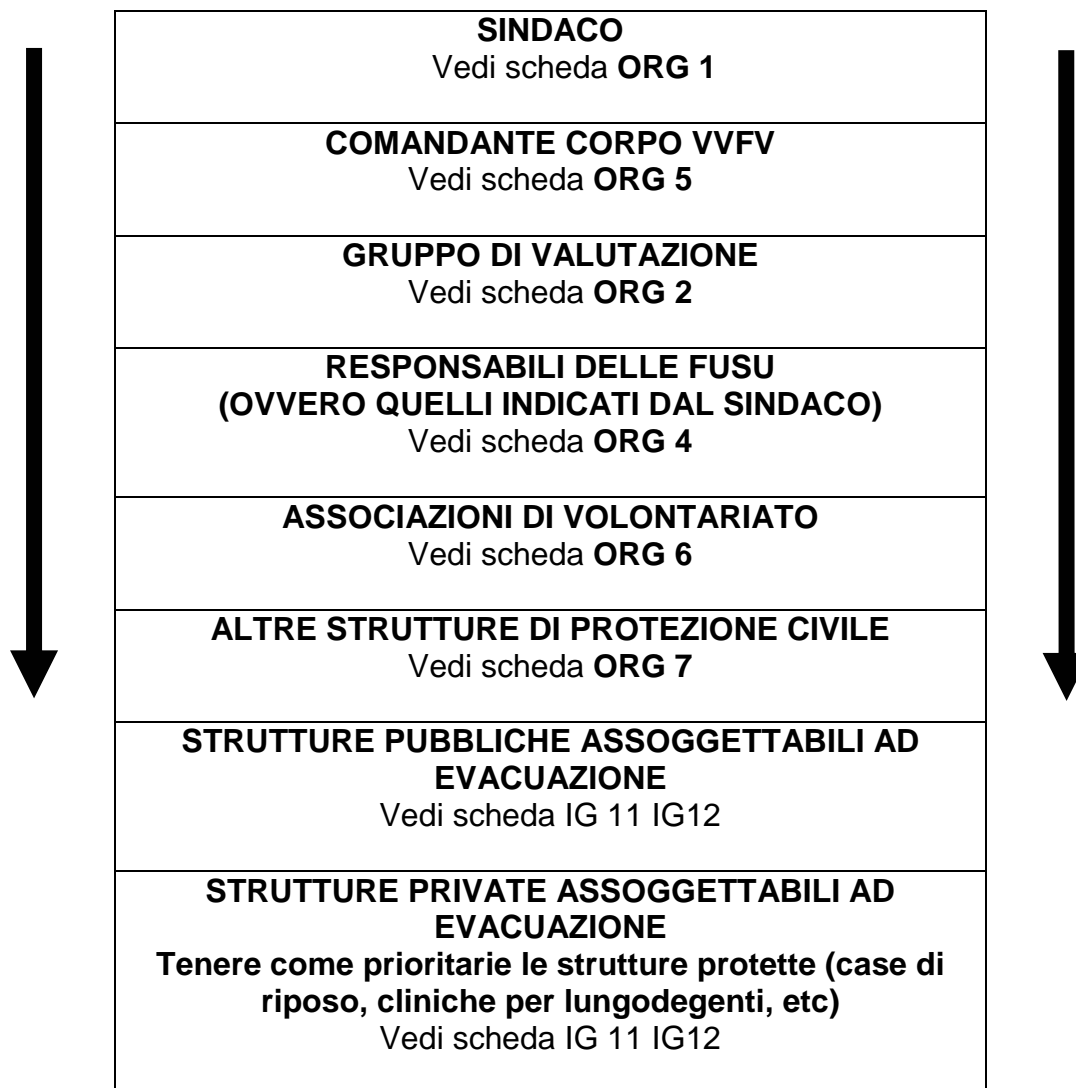
**IL REPERIBILE DEVE SEMPRE AVERE CON SE UNA COPIA AGGIORNATA DEL MANUALE OPERATIVO COMUNALE.**

SI RICORDA CHE **NEL RISPETTO DEI DATI COPERTI DA PRIVACY** SUI COMPUTER DI OGNI UFFICIO DEDICATO AL COC E PRESSO LA CASERMA DEI VVF VOLONTARI, DEVE ESSERE DISPONIBILE IL FILE AGGIORNATO DEL PPCC (ED EVENTUALMENTE UNA COPIA CARTACEA).



**Procedura di allertamento interna all'amministrazione comunale**

**Il reperibile all'atto dell'EMERGENZA, sia interna che da parte della Centrale Unica, ha come suo PRIMO COMPITO quello di ALLERTARE/VERIFICARE L'ALLERTAMENTO/MANTENERE I CONTATTI, in sequenza, con i seguenti soggetti (se non da essi contattato):**



Si ricorda che nel caso di allertamento da fonti "interne", al verificarsi o nell'imminenza di un'emergenza d'interesse comunale, il Sindaco o suo delegato, darà immediata comunicazione della situazione alla centrale unica di emergenza. La centrale dovrà essere mantenuta costantemente informata circa l'evoluzione dell'evento e dei soccorsi, fino alla conclusione dell'emergenza.

**Il reperibile supporta il Sindaco ed il Gruppo di Valutazione nelle prime fasi dell'emergenza fino all'attivazione di tutte le FUSU ritenute necessarie, anche sostituendosi ai referenti di alcune di esse e comunque fino a quando ritenuto utile a discrezione del Sindaco.**

In riferimento a quanto sopra esposto il reperibile, ad esempio, attiva/avvia i contatti con le unità di servizio individuate alla scheda ORG 9 e ritenute utili dal sistema di comando e controllo in base all'evento occorso.



## **MODELLO D'INTERVENTO ED OPERATIVITÀ SUCCESSIVI ALL'ALLERTAMENTO**

### **Premesse e Procedure**

Evidentemente il fatto di incrociare in matrice, una fase di allarme con un livello minimo, ovvero senza il coinvolgimento diretto di popolazione o di strutture ed infrastrutture primarie porterà a delle attività di Protezione civile di ben diverso tenore rispetto anche alla sola fase di attenzione per un livello massimo ovvero con il coinvolgimento diretto della popolazione.

### **Fasi operative di emergenza**

**FASE DI PREALLERTA** in base all'evento ed alla sua magnitudo il Sindaco attiva direttamente o per funzionario preposto le comunicazioni con l'ente preposto all'allertamento e il dipartimento di Protezione civile provinciale

**FASE DI ATTENZIONE** in base all'evento ed alla sua magnitudo il Sindaco oltre ai contatti predetti attiva il presidio operativo presso il Municipio

**FASE DI PREALLARME** in base all'evento ed alla sua magnitudo il Sindaco procedere ad una attivazione completa del COC; l'apparato di emergenza da coinvolgere verrà valutato dopo le prime riunioni della Sala Decisioni (Giunta) e del Gruppo di valutazione

**FASE DI ALLARME in base all'evento ed alla sua magnitudo vengono attivate le procedure di soccorso, evacuazione ed assistenza alla popolazione**

**Classificazione dell'emergenza, in funzione della gravità della situazione, in atto o prevista.**

Il supporto decisionale del Sindaco deriverà dalle disposizioni impartite dal Dirigente Generale del Dipartimento competente in materia di Protezione civile e/o emanate dal Centro Operativo Provinciale.

In caso di allerta interna ovvero di emergenza coinvolgente il solo territorio comunale ed in assenza quindi dell'attivazione del Centro Operativo Provinciale, Il Sindaco, ricevuta la comunicazione da parte del soggetto preposto, farà riferimento alle seguenti indicazioni:

#### **Livello minimo:**

- SONO COINVOLTE SOLAMENTE INFRASTRUTTURE DI SECONDO PIANO E AREE DI TERRITORIO SECONDARIO **SENZA ALCUN COINVOLGIMENTO DIRETTO** DI AREE ABITATE, ATTIVITA' PRODUTTIVE E TURISTICO RICETTIVE. I DANNI ALL'AMBIENTE RISULTANO MINIMI;
- il sistema di **allertamento** procede come da protocollo (scheda ORG 9) ma vengono **attivati** solo gli uffici interni, i Comandanti, le FUSU ritenute strettamente necessarie, ed i tecnici esperti senza procedere ad una vera e propria attivazione del COC.



**Livello intermedio:**

- SONO COINVOLTE INFRASTRUTTURE E AREE DI TERRITORIO **PRIMARIE** CON COINVOLGIMENTO **INDIRETTO** DI AREE ABITATE, **MA DIRETTO DI ATTIVITA' PRODUTTIVE E TURISTICO RICETTIVE**. I DANNI ALL'AMBIENTE RISULTANO **SENSIBILI**.
- il sistema di **allertamento** procede come da protocollo (scheda ORG 9) e vengono **attivati** tutti i soggetti previsti anche se le FUSU ritenute necessarie non sono tutte quelle previste, si procedere ad una attivazione sostanzialmente completa del COC ma l'apparato di emergenza da coinvolgere verrà valutato dopo le prime riunioni della Sala Funzioni e del Gruppo di valutazione.

**Livello massimo:**

- SONO COINVOLTE INFRASTRUTTURE E AREE DI TERRITORIO **PRIMARIE** CON COINVOLGIMENTO **DIRETTO DI AREE ABITATE, ATTIVITA' PRODUTTIVE E TURISTICO RICETTIVE**. I DANNI ALL'AMBIENTE RISULTANO **ESTESI ED IN EVOLUZIONE**.
- il sistema di **allertamento** procede come da protocollo (scheda ORG 9) e vengono **attivati** tutti i soggetti facenti capo al COC. Si procede all'attivazione di tutto l'apparato di emergenza;
- le valutazioni primarie devono essere rivolte a decidere se richiedere un supporto alla Comunità di Valle o alla Provincia Autonoma di Trento.

Sarà comunque obbligo del Sindaco, per tramite delle proprie strutture, mantenere costantemente informato sull'evolversi della situazione il Dipartimento provinciale di Protezione civile e/o la centrale operativa provinciale.



**MATRICE OPERATIVA D'INTERVENTO**

OVE NON SIA POSSIBILE INDIVIDUARE UNA CLASSIFICAZIONE DELL'EMERGENZA TRAMITE I LIVELLI PREVISTI, PER SICUREZZA, VERRANNO AVVIATE LE ATTIVITÀ RIFERITE AL LIVELLO MASSIMO. RIMANE FACOLTA' DEL SINDACO DISPORRE L'ATTIVAZIONE DIRETTA DEL COC E DELLE PROCEDURE DI EMERGENZA IN BASE A PROPRIE VALUTAZIONI.

LE FASI DI **PREVISIONE** E DI **VALUTAZIONE** DEL SISTEMA DI ALLERTA PROVINCIALE (vers.maggio 2005), SONO DA CONSIDERARSI PROPEDEUTICHE, NEL CASO DI ALLERTA METEO PAT:

**IL SINDACO, di norma, CONTATTA E SI CONFRONTA IN MERITO CON IL COMANDANTE DEI VVF**

**SI HA DECORSO AD INCOMBENZE AI SENSI DEL PIANO DI PROTEZIONE CIVILE A FAR CAPO DALL'EMISSIONE DI UN AVVISO DI ALLERTA DA PARTE DELLA PROVINCIA OVVERO NEL CASO DI UN EVENTO DIRETTO NON FRONTEGGIABILE ATTRAVERSO L'ORDINARIA ATTIVITÀ DELL'AMMINISTRAZIONE PUBBLICA**

MATRICE OPERATIVA D'INTERVENTO		PRINCIPALI ATTIVITÀ		
LIVELLI DI ALLERTA	FASI OPERATIVE	LIVELLO MINIMO	LIVELLO INTERMEDIO	LIVELLO MASSIMO
Avviso di allerta meteo per <b>criticità ordinaria</b> PAT. Informative di criticità <b>ordinaria</b> Dipartimento PC PAT, 115, 112, 113, Organi PC nazionali. Evento equiparabile coinvolgente il solo territorio comunale.	<b>PREALLERTA</b>	Il <b>Sindaco</b> anche per tramite di delegato di PC, rimane in attesa di un eventuale evolversi della situazione.	Il <b>Sindaco</b> si interfaccia, anche per tramite di delegato di PC, con l'Ente preposto all'allertamento. Viene contattato il Comandante VVF.	Il <b>Sindaco</b> <ul style="list-style-type: none"> <li>• si interfaccia, <b>direttamente</b> con l'Ente preposto all'allertamento.</li> <li>• contatta il Comandante VVF e attiva una reperibilità rinforzata del personale dipendente o volontario a disposizione.</li> </ul>
Avviso di allerta meteo per <b>criticità moderata</b> PAT. Altre informative di criticità <b>moderata</b> Dipartimento PC PAT, 115, 112, 113, Organi PC nazionali. Evento equiparabile coinvolgente il solo territorio comunale.	<b>ATTENZIONE</b>	Il <b>Sindaco</b> si interfaccia, anche per tramite di delegato di PC, con l'Ente preposto all'allertamento. Viene contattato il Comandante VVF.	Il <b>Sindaco</b> <ul style="list-style-type: none"> <li>• mantiene i contatti con l'Ente preposto all'allertamento.</li> <li>• convoca il Comandante VVF e attiva il personale dipendente o volontario a disposizione</li> </ul>	Il <b>Sindaco</b> <ul style="list-style-type: none"> <li>• mantiene i contatti con l'Ente preposto all'allertamento ed in ogni caso con il Dipartimento di PC della PAT</li> <li>• <b>convoca il Gruppo di valutazione presso i suoi uffici</b></li> <li>• <b>dispone un presidio operativo in Comune</b></li> <li>• <b>Stabilisce l'informativa da diramare e attiva l'allertamento comunale di cui alla Sezione 2 – Scheda ORG 8.</b></li> </ul>
Avviso di allerta meteo per <b>criticità elevata</b> PAT. Altre informative di criticità <b>elevata</b> Dipartimento PC PAT, 115, 112, 113, Organi PC nazionali. Evento equiparabile coinvolgente il solo territorio comunale.	<b>PREALLARME</b>	Il <b>Sindaco</b> <ul style="list-style-type: none"> <li>• mantiene i contatti con l'Ente preposto all'allertamento.</li> <li>• convoca il Comandante VVF e attiva il personale dipendente o volontario a disposizione.</li> </ul>	Il <b>Sindaco</b> <ul style="list-style-type: none"> <li>• <b>attiva il COC e le FUSU</b></li> <li>• mantiene i contatti con la sala operativa provinciale/ Dipartimento di PC della PAT e si attiene alle direttive impartite</li> <li>• dispone il dispiegamento del personale dipendente o volontario a disposizione</li> </ul>	Il <b>Sindaco</b> <ul style="list-style-type: none"> <li>• <b>attiva il COC disponendo le attivazioni di cui alla Sezione 2 – Scheda ORG 8. Informa dell'attivazione la sala operativa provinciale/Dipartimento PC PAT</b></li> <li>• <b>mantiene i contatti con la sala operativa provinciale/ Dipartimento di PC della PAT e si attiene alle direttive impartite</b></li> </ul> Per tramite delle FUSU: <ul style="list-style-type: none"> <li>• <b>dispone il dispiegamento del personale dipendente o volontario a disposizione</b></li> <li>• <b>attiva il presidio continuativo dei punti di raccolta (Sezione 1 – Tav./Scheda IG 12) e di controllo della viabilità di competenza</b></li> <li>• <b>dispone la diramazione del preallarme come da Sezione 5 – Scheda INFO 2), nonché il presidio e l'attivazione delle aree di cui alla Sezione 1 – Tav./Scheda IG 12.</b></li> </ul>
<b>Evento diretto ed improvviso<sup>1</sup>. Evento meteo in atto a criticità elevata. Evento equiparabile coinvolgente il solo territorio comunale.</b>	<b>ALLARME</b>	Vedi livello massimo	Vedi livello massimo	Il <b>Sindaco</b> <ul style="list-style-type: none"> <li>• <b>opera in collaborazione con il Gruppo di Valutazione e la Sala Decisioni/Giunta come previsto dalla Sezione 2</b></li> <li>• mantiene i contatti con la sala operativa provinciale/ Dipartimento di PC della PAT e <b>si attiene alle direttive impartite</b></li> </ul> Per tramite delle FUSU: <ul style="list-style-type: none"> <li>• <b>dispone la diramazione dell'allarme come da Sezione 5 – Scheda INFO 2, il soccorso alla popolazione coinvolta e le evacuazioni necessarie</b></li> <li>• <b>attiva l'acquartieramento delle forze e la disposizione dei materiali e dei mezzi esterni</b></li> <li>• <b>attiva in toto la macchina operativa comunale di PC</b></li> </ul>

L'ATTIVAZIONE DEL COC DEVE ESSERE RESA SEMPRE OPERATIVA SU INDICAZIONE DELLA SALA OPERATIVA PROVINCIALE/DIPARTIMENTO PC PAT.

IL RIENTRO DA CIASCUNA FASE OVVERO IL PASSAGGIO AD UNA FASE SUCCESSIVA, VIENE DISPOSTO DALLA SALA OPERATIVA PROVINCIALE (se operativa)/DIPARTIMENTO PC PAT.

RIMANE FATTO SALVO CHE IN CASO DI SOVRAPPORSI DI PIÙ EVENTI CALAMITOSI, COERENTI CON L'APPLICAZIONE DELLE DISPOSIZIONI DI CUI AL SEGUENTE PIANO, IL SINDACO DOVRÀ INDIVIDUARE LA PROCEDURA MAGGIORMENTE IDONEA AD AFFRONTARE LA SITUAZIONE CONTINGENTE, ANCHE IN ACCORDO CON LA SALA OPERATIVA PROVINCIALE (se operativa)/DIPARTIMENTO PC PAT

<sup>1</sup> Ad esempio: frana non in allerta, esplosione, incidente rilevante, terremoto, cedimento dighe etc. **L'estensione e la magnitudo deve essere chiaramente coerente con i presupposti del Piano.**



## PREALLERTA per Livello Massimo - Specifiche

FASE OPERATIVA	PROCEDURA	
	OBIETTIVI	Attività del Sindaco e della struttura operativa comunale
<b>PREALLERTA</b>	<b>Funzionalità del sistema di allerta comunale e del sistema di comando e controllo</b>	<p style="text-align: center;"><b>Il Sindaco</b></p> <ul style="list-style-type: none"> <li>• si interfaccia, <b>direttamente</b> con l'Ente preposto all'allertamento verificando l'evolversi della situazione contattando anche i Servizi provinciali preposti alla gestione della problematica (ex Bacini Montani per opere idrauliche, Viabilità per strade etc) ovvero il gestore dell'infrastruttura.</li> <li>• <b>contatta il Comandante VVF</b> che può anche convocare in riunione presso i propri Uffici e attiva una reperibilità rinforzata del personale dipendente o volontario a disposizione.</li> </ul> <p>Inoltre:</p> <ul style="list-style-type: none"> <li>➤ in base alla problematica evidenziata può contattare o far contattare per confronto i Sindaci dei comuni limitrofi confinanti e di prima corona;</li> <li>➤ dispone ai preposti (personale interno, VVF volontari etc) le dovute verifiche procedurali del Piano di Protezione Civile (manuale, scenario e procedure standard)</li> </ul>



## **ATTENZIONE** per Livello Massimo - Specifiche

FASE OPERATIVA	PROCEDURA	
	OBIETTIVI	Attività del Sindaco e della struttura operativa comunale
<b>ATTENZIONE</b>	<b>Funzionalità del sistema di allerta comunale e del sistema di comando e controllo</b>	<p style="text-align: center;"><b>Il Sindaco</b></p> <ul style="list-style-type: none"> <li>• <b>mantiene i contatti con l'Ente preposto all'allertamento ed in ogni caso con il Dipartimento di PC della PAT</b></li> <li>• <b>mantiene i contatti con i Servizi provinciali preposti alla gestione della problematica (ex Bacini Montani per opere idrauliche, Viabilità per strade etc) ovvero il gestore dell'infrastruttura.</b></li> <li>• <b>stabilisce l'informativa da diramare e attiva l'allertamento comunale di cui alla Sezione 2 – Scheda ORG 8 e predisponendo la diramazione alla popolazione di cui alla Sezione 5 – Scheda INFO 2.</b></li> </ul> <p>Inoltre:</p> <ul style="list-style-type: none"> <li>➤ <b>in base all'evolversi della situazione mantiene i contatti con i Sindaci dei comuni limitrofi confinanti e di prima corona potenzialmente co-interessati dalla problematica;</b></li> <li>➤ <b>dispone, presso i preposti, che le procedure del Piano di Protezione civile siano correttamente (manuale, scenario e procedure standard)</b></li> </ul>
	<b>Coordinamento operativo locale</b>	<ul style="list-style-type: none"> <li>• <b>dispone un presidio continuativo in Comune per tramite del personale dipendente</b></li> <li>• <b>convoca il Gruppo di valutazione presso i suoi uffici. Eventualmente convoca in tale sede elementi aggiunti in base alla specifica problematica (Responsabili FUSU dedicati, tecnici esperti)</b></li> </ul>



## PREALLARME per Livello Massimo – Specifiche

FASE OPERATIVA	PROCEDURA		
<b>PREALLARME 1</b>	<b>OBIETTIVI GENERALI</b>	<b>OBIETTIVI SPECIFICI</b>	<b>Attività del Sindaco e della struttura operativa comunale</b>
	Coordinamento Operativo Locale	Funzionalità del sistema di allerta comunale e del sistema di comando e controllo	<p style="text-align: center;"><b>Il Sindaco</b></p> <ul style="list-style-type: none"> <li>• attiva il COC disponendo le attivazioni di cui alla Sezione 2. Informa dell'attivazione la sala operativa provinciale/Dipartimento PC PAT</li> <li>• mantiene i contatti con la sala operativa provinciale/ Dipartimento di PC della PAT e si attiene alle direttive impartite</li> <li>• mantiene contatti diretti con i Servizi provinciali preposti alla gestione dell'emergenza sul proprio territorio (soccorso tecnico urgente)</li> </ul>
	Monitoraggio e controllo del territorio	Presidio territoriale e delle aree Sezione 2 PPCC	<ul style="list-style-type: none"> <li>• dispone il dispiegamento del personale dipendente o volontario a disposizione</li> <li>• attiva il presidio continuativo dei punti di raccolta (Sezione 1 – Tav./Scheda IG 12) e di controllo della viabilità di competenza</li> <li>• dispone il presidio e l'attivazione delle aree di cui alla Sezione 1 – Tav./Scheda IG 12, verificandone l'effettiva efficienza anche tramite sgomberi (ordinanze)</li> <li>• in base allo specifico scenario attiva il presidio territoriale in collaborazione e sotto la gestione della sala operativa provinciale/Servizi PAT preposti</li> </ul>
		Valutazione degli scenari di rischio	<ul style="list-style-type: none"> <li>• per tramite del Responsabile della Sala Funzioni rimane costantemente informato della situazione dei presidi, delle aree, della popolazione etc</li> <li>• raccorda l'attività del Gruppo di Valutazione e della Sala Decisioni e della Sala Funzioni FUSU all'interno delle specifiche competenze;</li> </ul>
	Assistenza alla popolazione	Informazione	<ul style="list-style-type: none"> <li>• provvede a far diramare presso la popolazione potenzialmente coinvolta le principali notizie di immediata utilità e comprensione (Sezione 5). Pone attenzione a diramare in più lingue gli avvisi (turisti, lavoratori stranieri etc)</li> <li>• affigge fogli informativi/pubblica notizie su sito internet del Comune</li> <li>• informa le aziende del territorio con priorità a quelle che trattano agenti pericolosi per la salute e l'ambiente. <b>Avvisa ditte operanti in cantieri.</b></li> <li>• informa i gestori dei beni ambientali, architettonici e paesaggistici presenti</li> </ul>
		Gestione	<ul style="list-style-type: none"> <li>• per tramite della FUSU specifica predispone il servizio di assistenza ai soggetti vulnerabili ed alle persone non deambulanti, degenti etc</li> <li>• predispone l'assistenza, il trasporto e l'accoglienza sia materiale che psicologica alla popolazione in base allo specifico scenario d'evento</li> <li>• verifica effettiva consistenza della popolazione - presenze turisti</li> <li>• verifica presso le aziende la situazione reale di dipendenti</li> <li>• predispone eventuali adeguamenti al piano di evacuazione/ospitalità</li> </ul>



## **PREALLARME per Livello Massimo – Specifiche**

FASE OPERATIVA	PROCEDURA	
<b>PREALLARME 2</b>	<b>OBIETTIVI GENERALI / SPECIFICI</b>	<b>Attività del Sindaco e della struttura operativa comunale</b>
	<b>Disponibilità di materiali e mezzi</b>	<ul style="list-style-type: none"> <li>• attiva per tramite della FUSU specifica una verifica d'urgenza degli elenchi di cui alla Sezione 3 contattando le ditte ivi individuate ovvero altre in base allo specifico scenario d'evento</li> <li>• predispone o fa arrivare presso i luoghi di ammassamento tutti i materiali necessari e non prontamente disponibili sul territorio comunale</li> </ul>
	<b>Efficienza reti e servizi primari</b>	<ul style="list-style-type: none"> <li>• <b>attiva e mantiene i contatti con le ditte/enti erogatori dei servizi primari ricevendone ed attuandone eventuali disposizioni</b></li> </ul>
	<b>Efficienza viabilità comunale e provinciale</b>	<ul style="list-style-type: none"> <li>• <b>verifica la percorribilità delle infrastrutture viarie comunali</b></li> <li>• predispone ed effettua il posizionamento degli uomini e dei mezzi necessario al presidio dei cancelli individuati per vigilare sul corretto deflusso del traffico</li> <li>• mantiene i contatti con il Servizio provinciale preposto alla gestione delle infrastrutture viarie ricevendone ed attuandone eventuali disposizioni.</li> </ul>
	<b>Comunicazioni</b>	<ul style="list-style-type: none"> <li>• <b>verifica il sistema di telecomunicazioni adottato</b></li> <li>• <b>attiva i referenti dei gestori dei servizi locali di telecomunicazione e dei radioamatori</b></li> <li>• fornisce e verifica gli apparecchi radio in dotazione</li> </ul>
	<b>Vigilanza</b>	<ul style="list-style-type: none"> <li>• <b>supportato dalle locali forze dell'ordine o di quelle disponibili avvia un controllo rafforzato e dedicato del territorio contro fenomeni di sciacallaggio, disturbo della quiete pubblica etc</b></li> </ul>



## ALLARME - Specifiche

FASE OPERATIVA	PROCEDURA		
<b>ALLARME 1</b>	OBIETTIVI GENERALI	OBIETTIVI SPECIFICI	Attività del Sindaco e della struttura operativa comunale
	Coordinamento Operativo Locale	Funzionalità del COC	<p style="text-align: center;">Il Sindaco</p> <ul style="list-style-type: none"> <li>• <u>per EVENTO DIRETTO ED IMPROVVISO attiva il COC e dispone le attivazioni di cui alla Sezione 2</u></li> <li>• <u>mantiene i contatti con la sala operativa provinciale/ Dipartimento di PC della PAT e si attiene alle direttive impartite</u></li> <li>• <u>mantiene contatti diretti con i Servizi provinciali preposti alla gestione dell'emergenza sul proprio territorio (soccorso tecnico urgente)</u></li> </ul>
	Monitoraggio e controllo del territorio	Presidio territoriale e delle aree Sezione 2 PPCC	<ul style="list-style-type: none"> <li>• mantiene i contatti con il personale dipendente o volontario a disposizione; ne verifica il dislocamento in area sicura</li> <li>• mantiene i contatti con i presidi e le aree di cui alla Sezione 1 – Tav./Scheda IG 12</li> <li>• mantiene i contatti con i presidi dei punti di raccolta (Sezione 2 – Scheda ORG 8) e di controllo della viabilità di competenza</li> <li>• mantiene i contatti con i presidi/il presidio territoriale in collaborazione e sotto la gestione della sala operativa provinciale/Servizi PAT preposti; ne verifica il dislocamento in area sicura</li> </ul>
		Viabilità	<ul style="list-style-type: none"> <li>• verifica la percorribilità delle infrastrutture viarie comunali</li> <li>• predispone ed effettua il posizionamento degli uomini e dei mezzi necessario al presidio dei cancelli individuati per vigilare sul corretto deflusso del traffico</li> <li>• mantiene i contatti con il Servizio provinciale preposto alla gestione delle infrastrutture viarie ricevendone ed attuandone eventuali disposizioni.</li> </ul>
	Valutazione degli scenari di rischio	<ul style="list-style-type: none"> <li>• organizza periodici sopralluoghi di verifica della situazione rimanendone costantemente informato (tecnici ed operatori specializzati)</li> </ul>	



FASE OPERATIVA	PROCEDURA		
<h1 style="color: red; margin: 0;">ALLARME</h1> <h2 style="color: red; margin: 0;">2</h2>	OBIETTIVI GENERALI	OBIETTIVI SPECIFICI	Attività del Sindaco e della struttura operativa comunale
	Assistenza alla popolazione	EVACUAZIONE	<p style="color: red; margin: 0;">In accordo e contatto continuo con la Sala operativa provinciale (se operativa) ovvero del Dipartimento di Protezione civile:</p> <ul style="list-style-type: none"> <li style="color: red; margin: 0;">• <b>PROVVEDE AD AVVIARE LA POPOLAZIONE COINVOLTA O COINVOLGIBILE DALL'EVENTO INCOMBENTE/OCCORSO VERSO I PUNTI DI RACCOLTA SECONDO LE PROCEDURE, MEZZI E FORZE INDICATE NELLA Sezione 2 – Scheda ORG 8</b></li> <li style="color: red; margin: 0;">• <b>PROVVEDE ALL'EVACUAZIONE DELLA POPOLAZIONE COINVOLTA O COINVOLGIBILE DALL'EVENTO INCOMBENTE DAI PUNTI DI RACCOLTA VERSO LE AREE DI CUI ALLA Sezione 1 – Tav./Scheda IG 12 E SECONDO LE PROCEDURE, MEZZI E FORZE INDICATE NELLA Sezione 2 – Scheda ORG 8</b></li> <li style="color: red; margin: 0;">• <b>PROVVEDE ALL'EVACUAZIONE DIRETTA VERSO LE AREE PROTETTE OVVERO VERSO STRUTTURE IDONEE ED OPERATIVE EXTRACOMUNALI DEI SOGGETTI VULNERABILI ED ALLE PERSONE NON DEAMBULANTI, DEGENTI etc; QUESTO SECONDO LE PROCEDURE, MEZZI E FORZE INDICATE NELLA citata Scheda ORG 8</b></li> </ul>
		Gestione popolazione evacuata	<ul style="list-style-type: none"> <li style="margin: 0;">• supportato dal Dipartimento di PC della PAT provvede alla gestione dei luoghi di ricovero comunali ovvero della propria popolazione dislocata fuori del territorio comunale</li> <li style="margin: 0;">• supportato dal Dipartimento di PC della PAT provvede al rientro presso i luoghi di origine dei turisti e dei lavoratori temporaneamente ospitati presso i suddetti ricoveri</li> </ul>
		Informazione	<ul style="list-style-type: none"> <li style="margin: 0;">• provvede a far fluire presso la popolazione coinvolta le principali notizie di immediata utilità e comprensione (Sezione 5)</li> <li style="margin: 0;">• affigge fogli informativi/pubblica su sito internet notizie</li> </ul>
Vigilanza		<ul style="list-style-type: none"> <li style="margin: 0;">• supportato dalle locali forze dell'ordine o di quelle disponibili mantiene un controllo rafforzato e dedicato del territorio contro fenomeni di sciacallaggio, disturbo della quiete pubblica etc</li> </ul>	



FASE OPERATIVA	PROCEDURA	
<p><b>ALLARME</b></p> <p><b>3</b></p>	OBIETTIVI	Attività del Sindaco e della struttura operativa comunale
	Assistenza sanitaria, psicologica e veterinariaEVACUAZIONE	<ul style="list-style-type: none"> <li>• in accordo con i referenti dell’A.P.S.S. assicura l’assistenza sanitaria tramite uno o più Posti Medici Avanzati (PMA) o l’evacuazione alla popolazione ed a tutto il personale coinvolto verso strutture ospedaliere idonee ed operative</li> <li>• garantisce il sostegno psicologico alla popolazione ed a tutto il personale coinvolto</li> <li>• in accordo con i referenti dell’A.P.S.S. procede all’assistenza veterinaria necessaria alla selvaggina, agli animali da compagnia, presso gli allevamenti etc</li> </ul>
	Impiego risorse	<ul style="list-style-type: none"> <li>• invia materiali e mezzi diversamente necessari ai cantieri, ai luoghi di ricovero ovvero ove necessario</li> <li>• mobilita e coordina in accordo con gli specifici Servizi della PAT, le ditte convenzionate/precettate al fine del loro pronto intervento ove necessario</li> </ul>
	Gestione aree magazzino	<ul style="list-style-type: none"> <li>• coordina sotto l’egida della Sala operativa provinciale (se operativa) ovvero del Dipartimento di Protezione civile la richiesta di materiali/mezzi/forze ed il loro dislocamento presso le aree di cui alla <b>Sezione 1 – Tav./Scheda IG 12</b></li> <li>• cura la gestione, il censimento e in accordo con gli specifici Servizi della PAT, le destinazioni di materiali e mezzi, viveri, scorte etc</li> </ul>
	Impiego forze - volontari	<ul style="list-style-type: none"> <li>• cura la gestione, il censimento ed i compiti dei volontari, sotto l’egida della Sala operativa provinciale (se operativa) ovvero del Dipartimento di Protezione civile, nonché la loro ospitalità presso le aree dedicate di cui alla Sottoscheda EA7</li> </ul>
	Impiego forze	<ul style="list-style-type: none"> <li>• cura la gestione, il censimento ed i compiti del personale, sotto l’egida della Sala operativa provinciale (se operativa) ovvero del Dipartimento di Protezione civile, nonché la loro eventuale ospitalità presso le aree dedicate di cui alla <b>Tav./Scheda IG 12</b></li> </ul>
	Efficienza reti e servizi primari	<ul style="list-style-type: none"> <li>• mantiene i contatti con le ditte/enti erogatori dei servizi primari ricevendone ed attuandone eventuali disposizioni</li> <li>• dispone post evento l’attivazione prioritaria delle utenze privilegiate di cui alla <b>Sezione 3 – Scheda EA 1</b></li> </ul>
	Efficienza viabilità comunale e provinciale	<ul style="list-style-type: none"> <li>• verifica il mantenimento della percorribilità delle infrastrutture viarie comunali ed il presidio dei cancelli individuati per vigilare sul corretto deflusso del traffico</li> <li>• mantiene i contatti con il Servizio provinciale preposto alla gestione delle infrastrutture viarie ricevendone ed attuandone eventuali disposizioni.</li> </ul>
	Comunicazioni	<ul style="list-style-type: none"> <li>• mantiene in efficienza il sistema di telecomunicazioni adottato</li> </ul>





### **Attenzione:**

Nella fase di allarme, dovrà essere tempestivamente individuata e correttamente delimitata sul territorio una **Zona Rossa** ove sarà interdetto l'accesso ai non addetti alla gestione dell'emergenza ovvero alle persone autorizzate. L'interdizione dovrà essere vigilata dalle forze dell'ordine disponibili e mantenuta fino al cessato allarme/pericolo.

L'individuazione di detta area da eseguirsi sotto la diretta responsabilità del Sindaco che emetterà idonea ordinanza e dovrà avvenire solo nel caso sia possibile una sua reale delimitazione; questo specie in base alla tipologia ed alla magnitudo dell'evento.

La citata ordinanza regolerà la viabilità esterna utilizzabile, i termini di accesso (interdizione, vigilanza ed accompagnamento interni), le aree di stoccaggio dei materiali e degli eventuali rifiuti, l'operatività dei soccorritori e la loro sicurezza, le eventuali modalità di prevenzione dello sciacallaggio, la mobilità interna e tutte le restrizioni/prescrizioni considerate utili; tutto questo, per tramite delle funzioni di supporto, anche in accordo con le autorità preposte alle singole competenze.

La Zona Rossa predetta potrà essere preceduta da una zona intermedia (cuscinetto) tra l'area più direttamente colpita e tutta la restante parte del territorio considerata ragionevolmente sicura; per la fruizione/accesso/operatività etc relative a questa area intermedia si rimanda alle disposizioni da stabilirsi nell'ordinanza sindacale citata.



## **AVVIO POPOLAZIONE AI PUNTI DI RACCOLTA - PROCEDURE, MEZZI E FORZE - STRUTTURE PUBBLICHE ASSOGETTABILI AD EVACUAZIONE**

### **PROCEDURA E CAUTELE**

**Ogni indicazione che segue dovrà essere attentamente valutata ed utilizzata in base alla situazione reale**

- Verificare esistenza del presidio permanente presso i punti di raccolta individuati nella Scheda IG11 e IG12
- Verificare che il presidio sia individuabile e ben visibile
- Stabilire con il presidio un contatto diretto via cellulare, apparati radio etc, pari cautela con la Funzione dedicata
- Rendersi riconoscibili tramite pettorine/divise, rendere eventualmente riconoscibili i mezzi di trasporto. Farsi dotare di tesserini di riconoscimento
- **EVITARE IN OGNI MODO FENOMENI DI PANICO E TRANQUILLIZZARE PER QUANTO POSSIBILE LA POPOLAZIONE SOCCORSA**
- Evitare discussioni, nel caso avvisare le forze dell'ordine a disposizione
- Evitare in assenza delle suddette prelievi forzosi
- Specie in ore notturne dotarsi di mezzi di illuminazione efficaci
- Farsi affiancare/supportare da eventuali forze dell'ordine
- Dotarsi di stradari suddivisi per aree di competenza e gravitanti su di un unico punto di raccolta
- Dotarsi della stima di persone da evacuare e confrontarsi in merito con il presidio e la Funzione dedicata
- Dotarsi di megafoni e/o luminosi o assimilabili per poter meglio raggiungere la popolazione; non tralasciare la possibilità che possano esserci ipovedenti/ipoudenti
- Verificare che l'area di competenza sia stata raggiunta dalla campagna di informazione predisposta dal Piano di Protezione Civile
- Preventivamente all'utilizzo di squadre a piedi, se possibile, effettuare uno o più passaggi su automezzi dotati di megafoni ribadendo la necessità di evacuazione
- Procedere civico per civico alla verifica che il messaggio di evacuazione non possa essere trascurato
- Segnalare prontamente alla Funzione dedicata/Forze dell'ordine disponibili in loco la presenza di persone restie all'evacuazione
- Segnalare prontamente alla Funzione dedicata la presenza di persone impossibilitate a spostarsi autonomamente (specie se non inclusa negli elenchi comunali e del Piano di PC)
- Indirizzare le persone ai punti di raccolta ed accompagnare o far accompagnare per gruppi le persone forestiere con residenti
- Se possibile creare comunque gruppi di persone guidate da residenti e se possibile farli avviare ai punti indicati
- Utilizzare mezzi a motore solo se strettamente necessari non essendo disponibili specie nell'immediatezza per tutti
- Non creare sottozone di raccolta se non strettamente necessario, nel caso avvisare la Funzione di riferimento
- Accompagnare direttamente la popolazione solo in caso di reale bisogno; chiedere eventuale supporto a questo fine
- Ridurre al minimo la dotazione di borse/borsoni ingombranti che ostacolano il soccorso o il trasporto
- Ricordare alla popolazione di chiudere casa ed i rubinetti di gas/acqua (se possibile)



## FORZE

- Per ogni punto di raccolta creare squadre minime di due persone e procedere a multipli di due
- Prevedere per ogni area di competenza almeno un componente delle forze dell'ordine o in sub-ordine creare una squadra volante dedicata

## MATERIALI E MEZZI

- cellulare, apparati radio etc
- pettorine/divise, rendere eventualmente riconoscibili i mezzi di trasporto.
- tesserini di riconoscimento
- mezzi di illuminazione/acustici efficaci
- stradari suddivisi per aree di competenza e gravitanti su di un unico punto di raccolta
- stima di persone da evacuare e confrontarsi in merito con il presidio e la Funzione dedicata
- se disponibili automezzi dotati di **megafoni** con capienza di almeno 7-8 posti
- dotazione di soccorso sanitario se disponibile e se abilitati



## **AVVIO POPOLAZIONE AI PUNTI/LUOGHI DI SMISTAMENTO E/O RICOVERO - PROCEDURE, MEZZI E FORZE**

### **PROCEDURA E CAUTELE**

**Ogni indicazione che segue dovrà essere attentamente valutata ed utilizzata in base alla situazione reale**

- I LUOGHI DI RICOVERO IDONEI VERRANNO DECISI DAL GRUPPO DI VALUTAZIONE IN BASE ALL'EVENTO EFFETTIVO
- Verificare predisposizione dei luoghi di ricovero di cui alle schede IG11 e IG12 nonché del loro presidio permanente
- Stabilire con il presidio un contatto diretto via cellulare, apparati radio etc, pari cautela con la Funzione dedicata
- Rendersi riconoscibili tramite pettorine/divise, rendere eventualmente riconoscibili i mezzi di trasporto. Farsi dotare di tesserini di riconoscimento
- EVITARE IN OGNI MODO FENOMENI DI PANICO E TRANQUILLIZZARE PER QUANTO POSSIBILE LA POPOLAZIONE SOCCORSA
- Evitare discussioni, nel caso avvisare le forze dell'ordine a disposizione
- Evitare in assenza delle suddette prelievi forzosi
- Specie in ore notturne dotarsi di mezzi di illuminazione efficaci
- Farsi affiancare/supportare da eventuali forze dell'ordine
- Dotarsi di stradari suddivisi per aree di competenza e gravitanti su di un unico punto di raccolta
- Dotarsi della stima di persone da evacuare e confrontarsi in merito con il presidio e la Funzione dedicata
- Dotarsi di megafoni e/o luminosi o assimilabili per poter meglio raggiungere la popolazione; non tralasciare la possibilità che possano esserci ipovedenti/ipoudenti
- Segnalare prontamente alla Funzione dedicata/Forze dell'ordine disponibili in loco la presenza di persone restie all'evacuazione
- Segnalare prontamente alla Funzione dedicata la presenza di persone impossibilitate a spostarsi autonomamente (specie se non inclusa negli elenchi comunali e del Piano di PC)
- Ridurre al minimo la dotazione di borse/borsoni ingombranti che ostacolano il soccorso o il trasporto

### **FORZE**

- Per ogni punto di raccolta creare squadre minime di due persone e procedere a multipli di due

### **MATERIALI E MEZZI**

- cellulare, apparati radio etc
- pettorine/divise, rendere eventualmente riconoscibili i mezzi di trasporto.
- tesserini di riconoscimento
- mezzi di illuminazione/acustici efficaci
- stradari
- stima di persone da evacuare e confrontarsi in merito con il presidio e la Funzione dedicata
- automezzi con capienza di almeno 9 posti



## EVACUAZIONE DIRETTA DEI SOGGETTI PROTETTI

- Dotarsi di elenchi dettagliati delle persone da soccorrere
- Dotarsi di stradari con l'ubicazione dei civili delle persone da soccorrere
- Verificare l'esistenza di un presidio permanente presso i luoghi di ricovero protetti ovvero di un referente di struttura
- Stabilire con il presidio un contatto diretto via cellulare, apparati radio etc, pari cautela con la Funzione dedicata
- Tenere contatti diretti e continui con il presidio e la Funzione dedicata
- Rendersi riconoscibili tramite pettorine/divise, rendere eventualmente riconoscibili i mezzi di trasporto. Farsi dotare di tesserini di riconoscimento
- **EVITARE IN OGNI MODO FENOMENI DI PANICO E TRANQUILLIZZARE PER QUANTO POSSIBILE LA POPOLAZIONE SOCCORSA**
- Evitare discussioni, nel caso avvisare le forze dell'ordine a disposizione
- Evitare in assenza delle suddette prelievi forzosi
- Specie in ore notturne dotarsi di mezzi di illuminazione efficaci
- Farsi affiancare/supportare da eventuali forze dell'ordine
- Dotarsi della stima di persone da evacuare e Dotarsi di megafoni e/o luminosi o assimilabili per poter meglio raggiungere la popolazione; non tralasciare la possibilità che possano esserci ipovedenti/ipoudenti
- Verificare che l'area di competenza sia stata raggiunta dalla campagna di informazione predisposta dal Piano di Protezione Civile
- Segnalare prontamente alla Funzione dedicata/Forze dell'ordine disponibili in loco la presenza di persone restie all'evacuazione
- Ridurre al minimo la dotazione di borse/borsoni ingombranti che ostacolano il soccorso o il trasporto
- Ricordare alla popolazione di chiudere casa ed i rubinetti di gas/acqua ovvero procedere direttamente (se possibile)
- Soccorrere prioritariamente il paziente non deambulante; solo se strettamente necessario far seguire, al massimo, un parente/badante

### FORZE

- Per ogni punto di raccolta creare squadre minime di due persone e procedere a multipli di due. Uno sarà l'autista ed il secondo si occuperà direttamente delle persone vulnerabili.
- Per **emergenze riguardanti l'evacuazione dell'ospedale, della casa di cura/di riposo, struttura per disabili etc** **CONTATTARE IMMEDIATAMENTE LA STRUTTURA E FARE RIFERIMENTO AL SISTEMA 118 (C.O. 118), al fine di individuare ed organizzare il trasporto protetto degli ospiti.**
  - **Contatti strutture protette:**
    - **Presidio Ospedaliero S.Lorenzo** Corso Vicenza, 9, 38051 Borgo Valsugana Trento tel. 0461 755111
    - **A.P.S.P. S. Lorenzo e S. Maria della Misericordia** Via per Telve n° 7 38051 Borgo Valsugana tel.0461 754123
    - **Anffas Centro Socio Educativo**  
sede legale e amministrativa: [Anffas Trentino Onlus](#), via G. Unterveger, 6- 38121 Trento  
sedi di Borgo Valsugana: Piazza Romani nr. 8 (CSE- sede principale), Via Temanza nr. 11 (CSO e FP)



tel. e fax sede legale: 0461/407511- 0461/407500  
Piazza Romani 0461/757178; Via Temanza 0461/752322-  
0461/407558  
mail: (dell'associazione): [associazione@anffas.tn.it](mailto:associazione@anffas.tn.it) :  
Piazza Romani, 8 Borgo Valsugana

- Prevedere per ogni area di competenza almeno un componente delle forze dell'ordine o in sub-ordine creare una squadra volante dedicata

### **MATERIALI E MEZZI**

- cellulare, apparati radio etc
- pettorine/divise, rendere eventualmente riconoscibili i mezzi di trasporto.
- tesserini di riconoscimento
- mezzi di illuminazione/acustici efficaci
- elenchi e stradari
- automezzi ad almeno 9 posti; se disponibili automezzi di soccorso (ambulanze)
- dotazione di soccorso sanitario se disponibile e se abilitati